



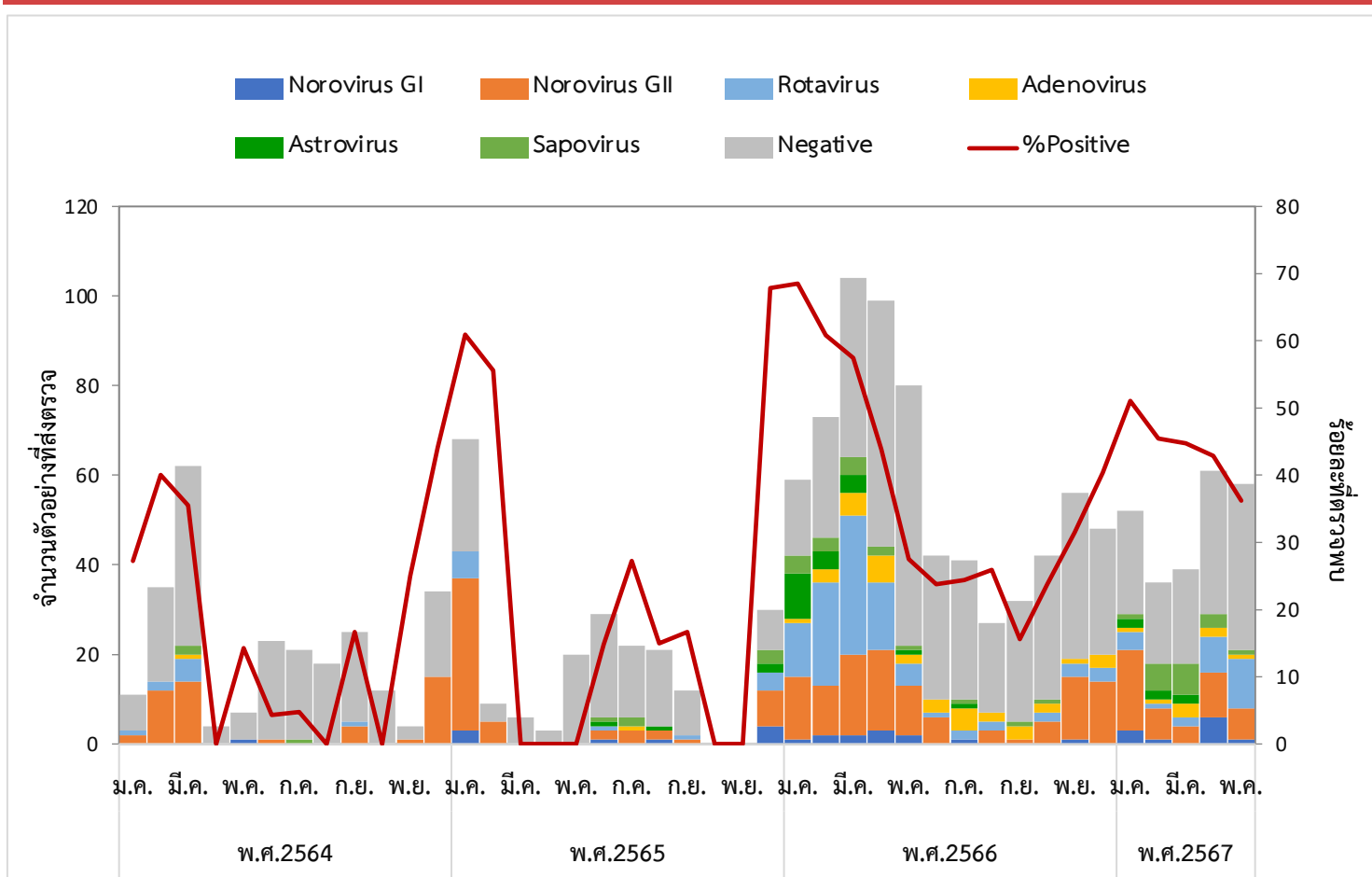
กรมควบคุมโรค
Department of Disease Control

รายงานผลการเฝ้าระวังเชื้อไวรัสก่อโรคอุจจาระร่วงเฉียบพลัน ประจำเดือนพฤษภาคม 2567

กองระบาดวิทยา กรมควบคุมโรค กระทรวงสาธารณสุข

ข้อมูลจากการเฝ้าระวังเชื้อไวรัสก่อโรคอุจจาระร่วงเฉียบพลันที่กองระบาดวิทยาดำเนินการเฝ้าระวังร่วมกับโรงพยาบาลเครือข่าย และศูนย์โรคอุบัติใหม่ด้านคลินิก คณะแพทยศาสตร์ โรงพยาบาลจุฬาลงกรณ์ ตั้งแต่วันที่ 1 มกราคม - 31 พฤษภาคม 2567 มีจำนวน ตัวอย่างส่งตรวจ 232 ตัวอย่าง ตัวอย่างที่ส่งตรวจส่วนใหญ่เป็นกลุ่มเด็กอายุต่ำกว่า 5 ปี (ร้อยละ 64.22) ตรวจพบสารพันธุกรรมเชื้อไวรัส ก่อโรคอุจจาระร่วงเฉียบพลัน จำนวน 101 ตัวอย่าง (ร้อยละ 43.53) **เชื้อที่พบมากที่สุด คือ Norovirus GII ร้อยละ 37.62 รองลงมา คือ Rotavirus (21.78) และ Sapovirus (13.86)** เมื่อพิจารณาการตรวจพบเชื้อจำแนกตามกลุ่มอายุเรียงจากมากไปน้อย ดังนี้ กลุ่มอายุ 5-9 ปี (16/27, 59.26%) กลุ่มอายุ 15-24 ปี (4/7, 57.14%) กลุ่มอายุ 0-4 ปี (70/149, 46.98%) กลุ่มอายุ 10-14 ปี (4/13, 30.77%) กลุ่มอายุ 60 ปีขึ้นไป (5/18, 27.78%) และกลุ่มอายุ 25-59 ปี (2/18, 11.11%)

จำนวนตัวอย่างที่ส่งตรวจจำแนกตามผลการตรวจทางห้องปฏิบัติการรายเดือน และร้อยละของการตรวจพบเชื้อ ระหว่างวันที่ 1 มกราคม 2564 - 31 พฤษภาคม 2567



ผลการตรวจสารพันธุกรรมเชื้อไวรัสก่อโรคอุจจาระร่วงเฉียบพลัน จำแนกตามเชื้อที่พบ ระหว่างวันที่ 1 มกราคม - 31 พฤษภาคม 2567 (N=101)

เชื้อที่พบ	จำนวน (ร้อยละ)	เชื้อที่พบ	จำนวน (ร้อยละ)
1. Norovirus GII	38 (37.62)	8. Norovirus GII + Rotavirus	3 (2.97)
2. Rotavirus	22 (21.78)	9. Rotavirus + Sapovirus	1 (0.99)
3. Sapovirus	14 (13.86)	10. Adenovirus + Sapovirus	1 (0.99)
4. Adenovirus	6 (5.94)	11. Astrovirus + Sapovirus	1 (0.99)
5. Norovirus GI	5 (4.95)	12. Norovirus GI + Norovirus GII + Sapovirus	1 (0.99)
6. Astrovirus	4 (3.96)	13. Norovirus GII + Rotavirus + Sapovirus	1 (0.99)
7. Norovirus GI + Norovirus GII	4 (3.96)		

ผลการเฝ้าระวังเชื้อไวรัสก่อโรคอุจจาระร่วงเฉียบพลัน "ระหว่างวันที่ 1 - 31 พฤษภาคม 2567"

- มีตัวอย่างส่งตรวจจำนวน 58 ตัวอย่าง
- จากโรงพยาบาลเครือข่าย 6 แห่ง ได้แก่
 - โรงพยาบาลแม่จัน จ.เชียงราย จำนวน 23 ตัวอย่าง
 - โรงพยาบาลชิริระภูเกิต จ.ภูเก็ต จำนวน 14 ตัวอย่าง
 - โรงพยาบาลสันป่าตอง จ.เชียงใหม่ จำนวน 8 ตัวอย่าง
 - โรงพยาบาลนครพนม จ.นครพนม จำนวน 7 ตัวอย่าง
 - โรงพยาบาลพระปกเกล้า จ.จันทบุรี จำนวน 5 ตัวอย่าง
 - โรงพยาบาลมหาสารคาม จ.มหาสารคาม จำนวน 1 ตัวอย่าง
- เป็นเพศชาย 39 ราย และเพศหญิง 19 ราย
- ค่ามัธยฐานอายุของผู้ป่วยที่ส่งตรวจเท่ากับ 2 ปี (อายุ 14 วัน - 77 ปี)
- ผลการตรวจทางห้องปฏิบัติการพบสารพันธุกรรมเชื้อไวรัสก่อโรคอุจจาระร่วงเฉียบพลัน จำนวน 21 ตัวอย่าง (ร้อยละ 36.21)
- เชื้อที่พบมากที่สุด คือ **Rotavirus ร้อยละ 52.38**

ร้อยละของตัวอย่างที่ตรวจพบสารพันธุกรรมเชื้อไวรัสก่อโรคอุจจาระร่วงเฉียบพลัน จำแนกตามเชื้อที่พบ ระหว่างวันที่ 1 - 31 พฤษภาคม 2567 (N=21)

เชื้อที่พบ	จำนวน (ร้อยละ)
1. Rotavirus	11 (52.38)
2. Norovirus GII	7 (33.33)
3. Norovirus GI	1 (4.76)
4. Adenovirus	1 (4.76)
5. Sapovirus	1 (4.76)

ผู้เรียบเรียง : กาญจนา เมณฑิกุล

จัดทำและเผยแพร่โดย กลุ่มพัฒนาระบบเฝ้าระวังทางระบาดวิทยาโรคติดต่อ กองระบาดวิทยา กรมควบคุมโรค



02 590 3900



doe_cd@ddc.mail.go.th

